

নিডল ব্যবস্থাপনা নীতিমালা

Needle management policy

সুইং মেশিনে কাজ চলাকালে বিভিন্ন কারনে ব্যবহৃত নিডল ভেঙ্গে যেতে পারে। নিডল এর ভাঙ্গা অংশ প্রস্তুতকৃত গার্মেন্টে ঢুকে থাকলে গার্মেন্টে ব্যবহারকারীর শরীরে ক্ষত সৃষ্টির আশঙ্কা থাকে। গার্মেন্ট ব্যবহারকারীর স্বাস্থ্যগত নিরাপত্তা এবং আমাদের ক্রেতাদেও নির্ধারিত আচরণ বিধি (Code of conduct) এর প্রতি সম্মান প্রদর্শন কওে কর্তৃপক্ষ অত্র নিডল ব্যবস্থাপনা নীতিমালা প্রণয়ন করছেন।

১. ভান্ডার শাখা হতে নিডল উত্তলন এবং প্রতিবেদন পেশ করন (Needle receive & submission of report):

”ভান্ডার ব্যবস্থাপনা নীতিমালা” এর অনুচ্ছেদ ৯ (নিডল ব্যবস্থাপনা) অনুযায়ী -

- ক) **Needle Supplier** প্রতিদিনের প্রয়োজনীয় **Needle store requisition** এর মাধ্যমে ভান্ডার শাখা হতে উত্তলন করবে।
- খ) প্রতিদিনের **Needle** খরচের পূনাজ হিসাব নির্দিষ্ট রেজিষ্টারে লিপিবদ্ধ রাখবে।
- গ) মাস শেষে সারা মাসে **Needle** ব্যয়ের সম্পূর্ণ বিবরণ এবং **Broken ও Used needle** এর একটি **Closing summary** তৈরি করে সংশ্লিষ্ট স্টোর কিপার এর নিকট জমা দিবে।
- ঘ) **Needle supplier** কর্তৃক পেশকৃত **Closing summary** এর বর্ণিত হিসাব যাচাইপূর্বক স্টোর কিপার এবং পরবর্তীতে ভান্ডার ব্যবস্থাপক তাতে স্বাক্ষর করবেন এবং **Needle supplier** কে নতুন **Needle** ইস্যু করবেন।
- ঙ) পূর্ববর্তী মাসের **Closing summary** এর বর্ণিত হিসাব যাচাই না কওে বা ব্যবহৃত ও ভাঙ্গা **Needle** ফেরত না নিয়ে কোন অবস্থাতেই নতুন **Needle** ইস্যু করা যাবে না।

২. নিডল বিতরণ (Needle issue) :

কেবলমাত্র নিলিখিত শর্তাবলী যথাযথভাবে পালন সাপেক্ষে উৎপাদন কার্যক্রমের জন্য প্রয়োজনীয় নতুন নিডল ইস্যু করা যেতে পারে।

- ক) নিডল ভেঙ্গে গেলে সংশ্লিষ্ট মেশিন অপারেটর ভেঙ্গে যাওয়া নিডল এর সকল ভাঙ্গা অংশ সহ নিডল সরবরাহকারীর নিকট জমা দিয়ে নতুন নিডল সংগ্রহ করতে পারবে।
- খ) যদি কোন মেশিনের নিডল বাকা বা অকেজো হয়ে যায় তবে বাকা বা অকেজো হয়ে যাওয়া নিডলটি নিডল সরবরাহকারীর নিকট জমা দিয়ে নতুন নিডল সংগ্রহ করতে পারবে।
- গ) ভাঙ্গা নিডল এর ক্ষেত্রে, নিডলের সকল ভাঙ্গা অংশ নিডল সরবরাহকারীর নিকট জমা না হলে নতুন নিডল ইস্যু করা যাবে না।
- ঘ) ভাঙ্গা নিডল পরিবর্তনের পূর্বে নিডলের সকল ভাঙ্গা অংশ মিলিয়ে দেখতে হবে যে, অংশগুলো একই নিডলের কিনা বা সকল অংশ জমা হয়েছে কিনা।
- ঙ) কোন মেশিন অপারেটর যে নম্বরের এবং সাইজের নিডল জমা করবে তাকে ঠিক সেই নম্বরের এবং সাইজের নতুন নিডল ইস্যু করতে হবে। ভিন্ন নম্বর এবং সাইজের নিডল কোন অবস্থাতেই ইস্যু করা যাবে না।

৩. নিড়লের ভেঙ্গে যাওয়া অংশ খুঁজে পাওয়া না গেলে (If the broken parts of needle are not found) :
যদি কোন কারণে ভেঙ্গে যাওয়া নিড়ল এর সকল ভাঙ্গা অংশ খুঁজে পাওয়া না যায় তবে নিলিখিত পদক্ষেপ সমূহের যেকোন একটি বা সকল পদক্ষেপ যথাযথভাবে গ্রহন করে নিড়লের ভাঙ্গা অংশ খুঁজে বের করে নিড়ল সরবরাহকারীর নিকট জমা প্রদান সাপেক্ষে সংশ্লিষ্ট মেশিন অপারেটরকে নতুন নিড়ল ইস্যু করা যেতে পারে।

ক) চৌম্বকের মাধ্যমে খুঁজে বের করা (Searching by a magnet) : ভেঙ্গে যাওয়া নিড়লের ভাঙ্গা অংশ যদি খালি চোখে খুঁজে পাওয়া না যায় তবে লাইনে কর্তব্যরত সুপারভাইজার ও মেকানিকের সাহায্যে চৌম্বক দণ্ড দ্বারা সংশ্লিষ্ট মেশিন ও মেশিন সংলগ্ন এলাকা এবং সংলগ্ন এলাকার সকল গার্মেন্ট ভালভাবে খুঁজতে হবে।

খ) উপানুচ্ছেদ (ক) ব্যর্থ হলে, ভেঙ্গে যাওয়া নিড়লের মেশিন সংলগ্ন এলাকার মধ্যে অবস্থিত সকল গার্মেন্ট নিড়ল সরবরাহকারীর উপস্থিতিতে নিড়ল সনাক্তকারী যন্ত্র (Needle detecting machine) এর মাধ্যমে পরিক্ষা করতে হবে।

৪. নিড়লের ভাঙ্গা অংশ যদি স্থায়ীভাবে হারিয়ে যায় (If the broken parts of needle permanently lost) :

ক) ভেঙ্গে যাওয়া নিড়লের মেশিন সংলগ্ন সকল গার্মেন্ট বাতিল (Reject) বলে গন্য হবে।

খ) বাতিলকৃত সকল গার্মেন্ট নিড়ল সনাক্ত করনে ব্যর্থ বাস্তবে (Needle detected garments box) এ জমা করতে হবে।

৫. নিড়লের ভাঙ্গা অংশ জমাদান ব্যতিরেকে নতুন নিড়ল ইস্যু করন (Issuing of needles without submission of broken parts) :

ক) নির্ধারিত ফর্মে লিখিত চাহিদা পত্রের মাধ্যমে নতুন নিড়ল উত্তোলন করা যেতে পারে।

খ) উক্ত চাহিদা পত্রে কারখানার মহাব্যবস্থাপক (উৎপাদন) এর স্বাক্ষর থাকতে হবে।

গ) কোন যুক্তিসংগত কারণে চাহিদা পত্রে যদি মহাব্যবস্থাপক (উৎপাদন) এর অনুমোদন বা স্বাক্ষর গ্রহন করা সম্ভব না হয় তবে কোয়ালিটি ম্যানেজার কর্তৃক স্বাক্ষরিত হতে হবে।

ঘ) কোন যুক্তিসংগত কারণে যদি উপানুচ্ছেদ (গ) পালন করা সম্ভব না হয় তবে কারখানায় কর্মরত কিউসি ইনচার্জ কর্তৃক স্বাক্ষরিত চাহিদাপত্র ভান্ডার শাখায় পেশ করতে হবে।

৬. ভাঙ্গা/অকেজো নিড়ল সংরক্ষন (Broken/useless needle preservation) :

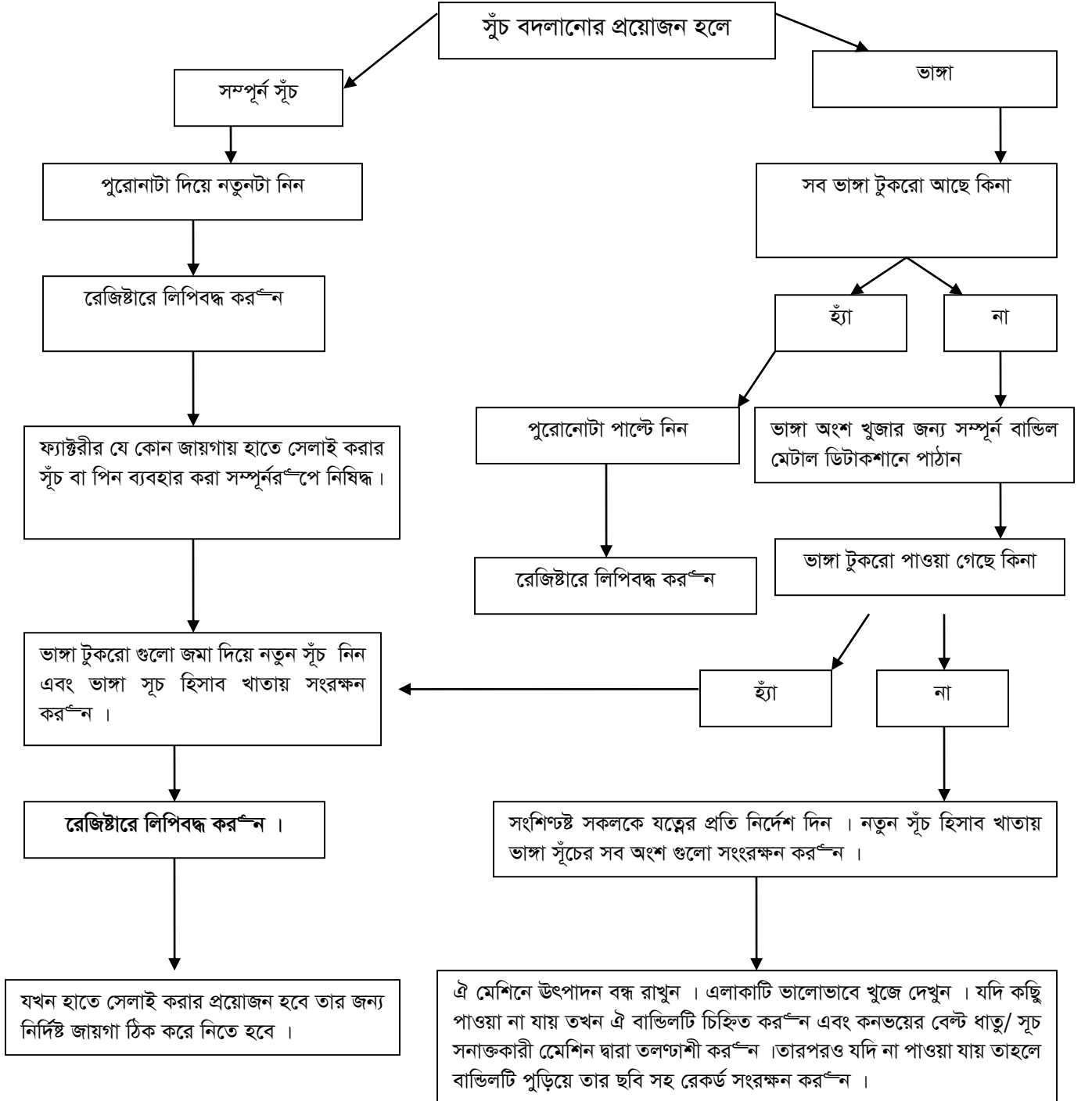
ক) সকল প্রকার ভাঙ্গা নিড়ল (Broken needle) এর ভাঙ্গা অংশসমূহ একের পর এক সাজিয়ে সংশ্লিষ্ট ক্রেতার অনুমোদিত ছক সম্বলিত কাগজে স্ফট টেপ দিয়ে লাগিয়ে রাখতে হবে।

খ) সকল ব্যবহৃত/ অকেজো নিড়ল (Used needle) সংশ্লিষ্ট ক্রেতার অনুমোদিত ছক সম্বলিত কাগজে স্ফট টেপ দিয়ে লাগিয়ে রাখতে হবে বা নির্ধারিত বাস্তবে তালাবদ্ধ অবস্থায় মজুদ করতে হবে।

গ) কোন অবস্থাতেই উপানুচ্ছেদ (ক) ও (খ) এর ব্যত্যয় ঘটানো যাবে না।

কর্তৃপক্ষ এই মর্মে নির্দেশ প্রদান করছেন যে, সংশ্লিষ্ট সকল বিভাগ এবং বিভাগে কর্মরত শ্রমিক অত্র নীতিমালার শতভাগ বাস্তবায়নের মাধ্যমে ক্রেতাদের কাছে প্রদত্ত প্রতিশ্রুতি এবং আচরনবিধি (COC) অনুযায়ী “পন্য নিরাপত্তা” নিশ্চিত করবেন।

ধাতু / সূচ সনাক্ত করন প্রবাহ চিত্র



লাইন থেকে মেশিন আইডেলে নেবার সময় নিডলটি নিডলকিপারের কাছে জমা দেওয়া হয় এবং পরবর্তীতে আইডল থেকে মেশিন লাইনে নেবার সময় নিডলকিপারের কাছ থেকে নিডলটি নেওয়া হয়। এই আইডেল মেশিন এর নিডল সংরক্ষন ও বিতরনের জন্য একটি রেজিস্টার ব্যবহার করা হয়।

কর্তৃপক্ষ

----- মিলস্ লিঃ